



**GUIDE D'UTILISATION DU  
PILOTE KIP POUR WINDOWS**



# Guide d'utilisation du pilote KIP pour Windows



## Introduction

Le pilote KIP pour Windows® est certifié WHQL pour Windows Vista, Windows 7 et Windows 8 de 64 et 32 bits, de même que pour Windows 2003 Server de 32 et 64 bits, Windows 2008 Server de 32 et 64 bits, Windows Server 2012, ce qui signifie que le pilote KIP pour Windows répond aux normes explicites en matière de fiabilité et de qualité. Il permet d'imprimer à partir d'applications Windows, et il prend en charge des fonctions avancées, telles que l'assemblage de jeux, la mise en file d'attente rapide des copies multiples et des jeux, le suivi aux fins de comptabilisation des travaux et la sélection du support d'impression.

### Vista et Windows 7

- Communication bidirectionnelle avec les systèmes KIP
- Affichage du support d'impression disponible et de l'état actuel du système
- Compatible avec les systèmes d'exploitation de 32 et de 64 bits
- Étiquettes de documents portant le nom d'utilisateur, le code du travail et les renseignements de suivi des données
- Comptabilisation des coûts et suivi des travaux
- Application Windows 7 Experience





## Table des matières

Introduction .....	1
Configuration nécessaire .....	3
Installation du pilote KIP pour Windows certifié par Microsoft .....	4
Désinstallation d'une version antérieure du pilote pour Windows.....	4
Installation automatique .....	7
Installation manuelle .....	8
Mise à jour du pilote existant .....	9
Figure A – version du pilote KUWPD vue par le client et sur le serveur. État actuel de la file d'attente vu par le client.....	9
Préférences d'impression – vue d'ensemble .....	16
Papier et échelle.....	17
Copies et sortie.....	20
Options couleur – systèmes couleur KIP .....	21
Timbre .....	24
Options d'impression .....	25
KIP Track .....	29
État de l'imprimante.....	30
Application KIP Windows 7 Device Experience .....	31
Annexe .....	32
Annexe 2.....	33
Impression sécurisée .....	33



## Configuration nécessaire

Le pilote KIP pour Windows (**KIP Unified Windows Printer Driver**, KUWPD) permet aux utilisateurs d'effectuer des impressions à partir des versions de 32 et 64 bits de Microsoft Windows 8, Windows 7 et Vista, ainsi que les systèmes d'exploitation Windows Server 2003, 2008 et 2008 R2 et 2012 (Windows 2000, 9x, XP et NT ne sont pas pris en charge).

**Le cadre Microsoft .Net Framework 3.5 est requis pour tous les systèmes d'exploitation.**

Windows 2008 Server R2 requiert l'installation de fonctions supplémentaires, qui ne sont pas installées par défaut avec ce système d'exploitation.

- Expérience Bureau
- Services d'encre et de reconnaissance de l'écriture manuscrite
  - Prise en charge du mode d'entrée manuscrite
- Service d'activation de processus de Windows (WAS)
  - Modèle de traitement
  - Environnement .NET
  - API de configuration
- Fonctions de .NET Framework 3.5.1
  - .NET Framework 3.5.1
  - Activation WCF
    - Activation HTTP
    - Activation non HTTP

Utilisez les versions les plus récentes des applications clients et des systèmes d'exploitation, et assurez-vous que les Service Pack et les rustines les plus récents pour vos applications ont été installés. Le pilote peut être téléchargé à partir du site Web de KIP. Vous pouvez également le trouver sur le CD du logiciel et du guide d'exploitation KIP ainsi que dans l'application KIP PrintNet. Veuillez vous reporter au guide d'utilisation de PrintNet pour obtenir de plus amples renseignements à ce sujet.

## Installation du pilote KIP pour Windows certifié par Microsoft

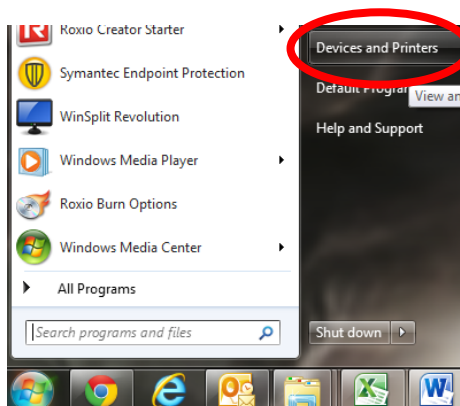
## Désinstallation d'une version antérieure du pilote pour Windows

Lors de l'installation du pilote KIP pour Windows, il est parfois nécessaire de supprimer manuellement la version existante afin d'éviter les conflits de version. Il est également possible que vous ayez à supprimer manuellement le pilote s'il ne fonctionne pas correctement.

Voici les étapes à suivre pour supprimer manuellement le pilote KIP pour Windows.

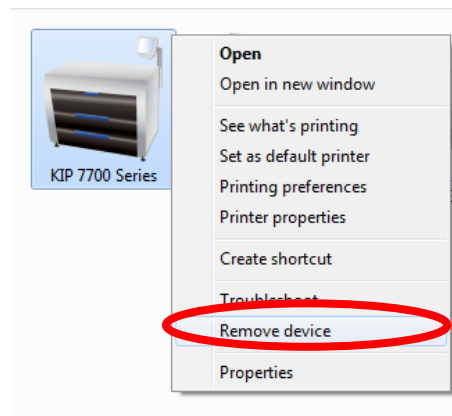
### Étape 1

Cliquez sur Démarrer > Périphériques et imprimantes.



### Étape 2

Supprimez l'imprimante en faisant un clic droit sur l'icône de l'imprimante et en cliquant sur SUPPRIMER LE PÉRIPHÉRIQUE.



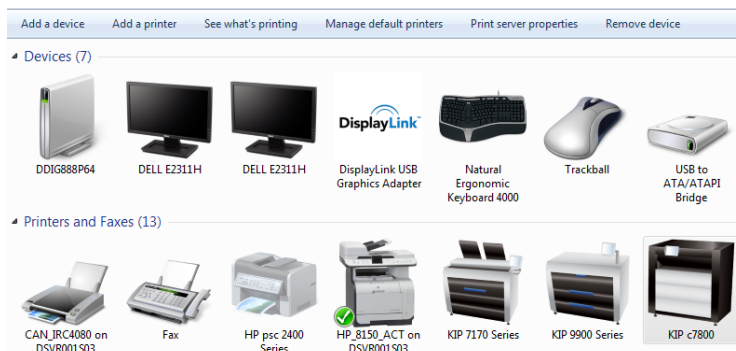
# Guide d'utilisation du pilote KIP pour Windows



## Étape 3

Cliquez sur PROPRIÉTÉS DU SERVEUR D'IMPRESSION et cliquez sur l'onglet PILOTES.

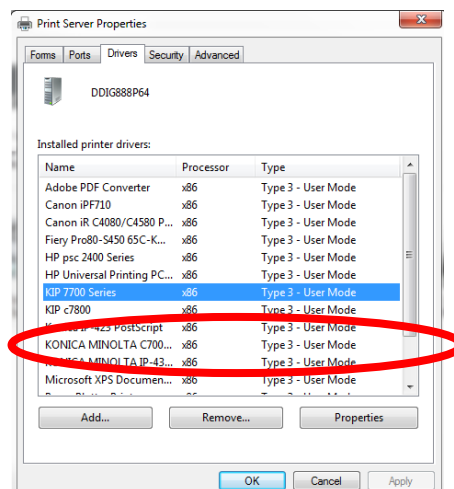
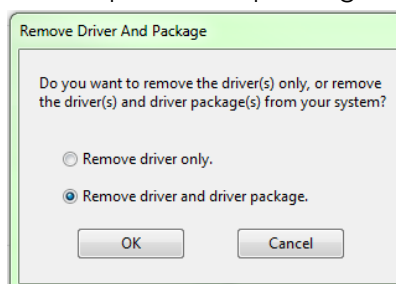
Remarque : Sélectionnez une imprimante afin que l'option Propriétés du serveur d'impression s'affiche dans le haut de l'écran.



## Étape 4

Supprimez tous les pilotes d'imprimantes ayant un lien avec KIP.

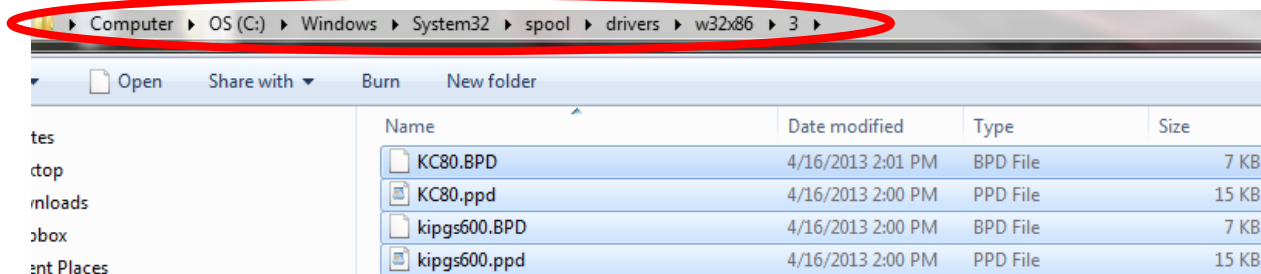
Sélectionnez le pilote à supprimer, puis cliquez sur le bouton Supprimer. La fenêtre ci-contre s'ouvrira. Cliquez sur Ne supprimer que le pilote ou Supprimer le pilote et le package de pilotes.



## POUR LA VERSION x86

Allez à C:\Windows\System32\Spool\Drivers\w32x86\3.

- Supprimez KIPGS600.BPD et KC80.BPD, au besoin.



Allez à C:\Windows\System32\Spool\Drivers\w32x86\3\temp.

- Supprimez tous les fichiers \*.TMP. Renommez l'extension des fichiers si vous ne parvenez pas à les supprimer.

Il est interdit de copier, de reproduire ou de distribuer ce document, en tout ou en partie, sans l'autorisation écrite de KIP. © KIP 2014.

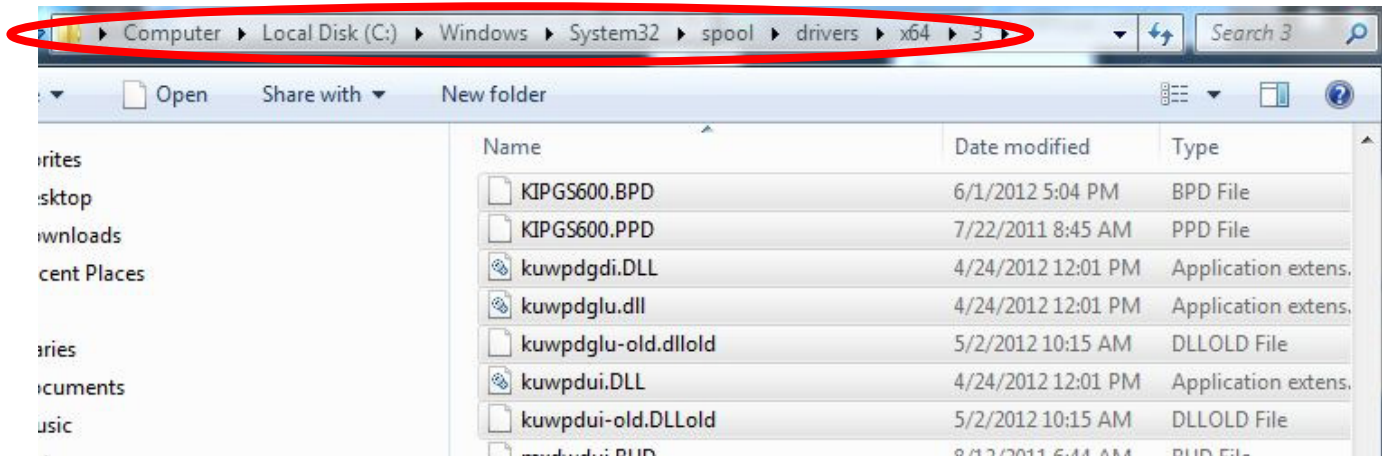
# Guide d'utilisation du pilote KIP pour Windows



## **POUR LA VERSION x64**

Allez à C:\Windows\System32\Spool\Drivers\x64\3.

- Supprimez KIPGS600.BPD et KC80.BPD, au besoin.



Allez à C:\Windows\System32\Spool\Drivers\x64\3\temp.

- Supprimez tous les fichiers \*.TMP. Renommez l'extension des fichiers si vous ne parvenez pas à les supprimer.

Démarrer > Exécuter > net stop spooler > net start spooler.

**ÉTAPE FACULTATIVE** : Démarrer > Exécuter > %temp%

- Supprimez tous les fichiers \*.TMPAI et \*.TMPPS.
- Vérifiez également le dossier C:\windows\Temp (version 8.112 et les versions ultérieures).



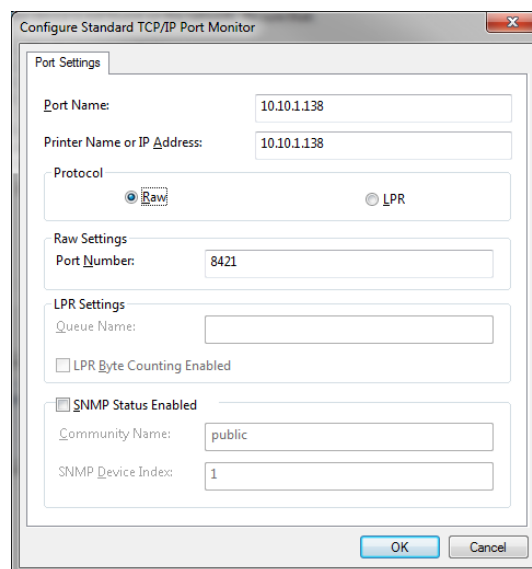
## Installation automatique

1. Téléchargez le dossier KUWPD sur le disque de votre PC pour simplifier l'installation. Ce dossier se trouve sur le CD d'installation du logiciel KIP, dans KIP PrintNet ou sur le site Web de KIP.
2. Décompressez le dossier à un emplacement temporaire sur le poste de travail ou le serveur.
3. Double-cliquez sur WPD.exe pour lancer le processus d'installation.
4. Le fichier WPD.exe tentera automatiquement de repérer les imprimantes KIP déjà installées sur le réseau. S'il détecte des imprimantes, veuillez sélectionner le modèle approprié dans la liste.
5. Si aucune imprimante n'est détectée, veuillez entrer l'adresse IP de l'imprimante, sélectionner le modèle approprié, puis entrer le nom de l'imprimante que l'utilisateur apercevra.
6. Cliquez sur **Installer** pour continuer.
7. Durant l'installation, la routine effectuera les étapes suivantes de façon automatique :
  - a. Créer un port standard TCP/IP.
  - b. Attribuer le numéro approprié (8421) et l'adresse IP au port.
  - c. Créer l'icône du pilote d'imprimante Windows (visible par l'utilisateur).
  - d. Installer les fichiers nécessaires au pilote d'imprimante.
  - e. Lier le pilote d'imprimante au port standard TCP/IP adéquat.



## Installation manuelle

1. Téléchargez le dossier KUWPD sur le disque de votre PC pour simplifier l'installation. Ce dossier se trouve sur le CD d'installation du logiciel KIP ou dans KIP PrintNet.
2. Décompressez le dossier à un emplacement temporaire sur le poste de travail ou le serveur.
3. Allez à **Démarrer**→**Imprimantes et télécopieurs**.
4. Cliquez sur **Ajouter une imprimante**.
5. Cliquez sur **Ajouter une imprimante locale**.
6. Sélectionnez **Créer un nouveau port – Standard TCP/IP Port**.
7. Entrez le **nom d'hôte ou l'adresse IP** de l'imprimante KIP. Vous trouverez ces renseignements sur l'écran ? du logiciel de l'écran tactile de l'imprimante.
8. Sélectionnez **Personnaliser** → **Paramètres** dans **Type de périphérique**.
9. Modifiez les **paramètres du port** comme suit :
  - a. **Protocole** – RAW;
  - b. **Paramètres RAW** – **Numéro de port** – 8421.
10. Cliquez sur **Disque fourni** et repérez *kip.inf* dans le dossier approprié de la version du système d'exploitation.
11. Sélectionnez le bon modèle d'**imprimante KIP** dans la liste.
12. Suivez les instructions pour compléter l'installation du pilote d'imprimante.



**REMARQUE CONCERNANT WINDOWS 7 et VISTA :** Vous devrez peut-être installer le pilote d'imprimante à l'aide de privilèges élevés d'administrateur selon le niveau de sécurité des mesures de contrôle d'accès par les utilisateurs.

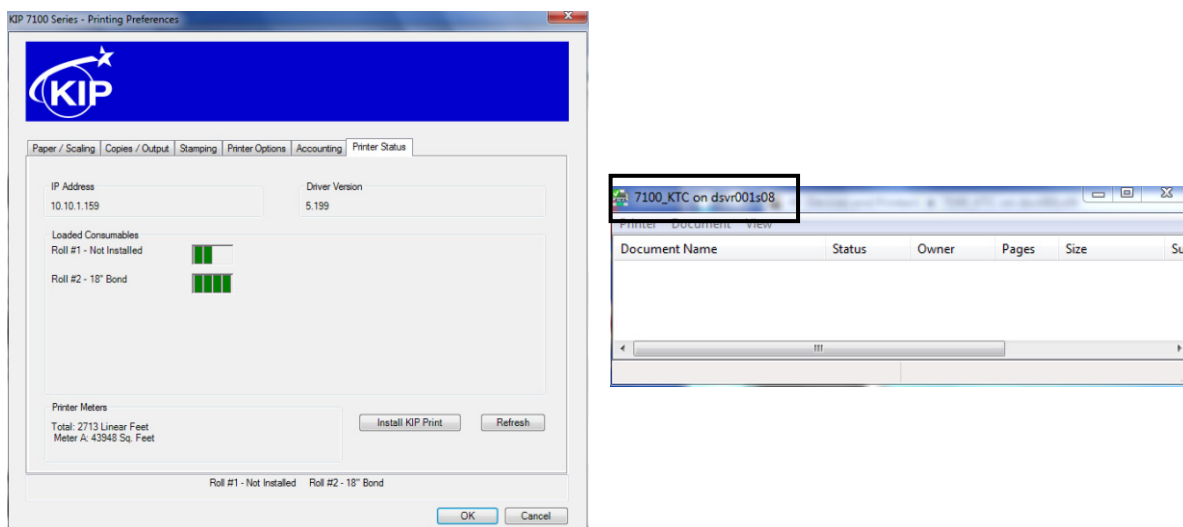
## Mise à jour du pilote existant

Ce document décrit brièvement les pratiques exemplaires concernant la mise à jour du KUWPD installé sur un serveur de production/existant. Les exemples ci-dessous comprennent la configuration des serveurs et des postes de travail suivants.

- Plateforme Windows 2008 R2 Server x64 – pilote actuellement installé pour les versions x86 et x64 : série KIP 7100, KUWPD 5.199, nom de serveur : DSVR001S08
- Windows 7 x64 client – connecté à une instance de pilote partagé sur un serveur : série KIP 7100, KUWPD 5.199

Objectif : Dans l'exemple suivant, nous remplacerons le pilote KUWPD 5.199 d'une imprimante KIP 7100 par le pilote KUWPD 5.222 (par exemple), tout en offrant le support aux clients utilisant les versions x86 et x64.

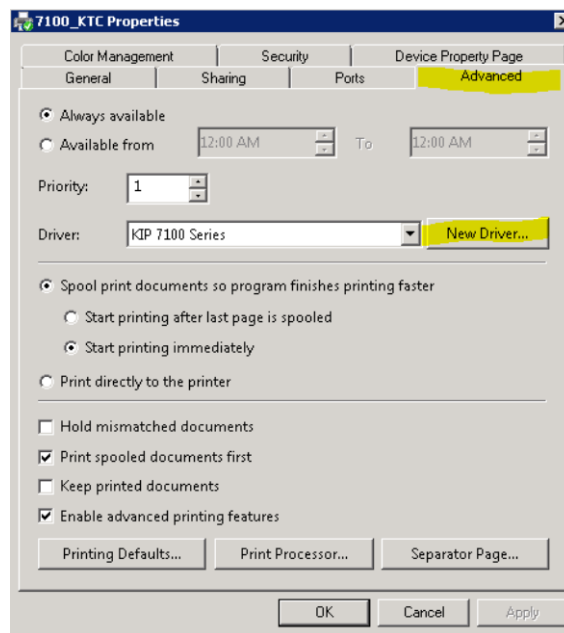
**Figure A – version du pilote KUWPD vue par le client et sur le serveur. État actuel de la file d'attente vu par le client.**



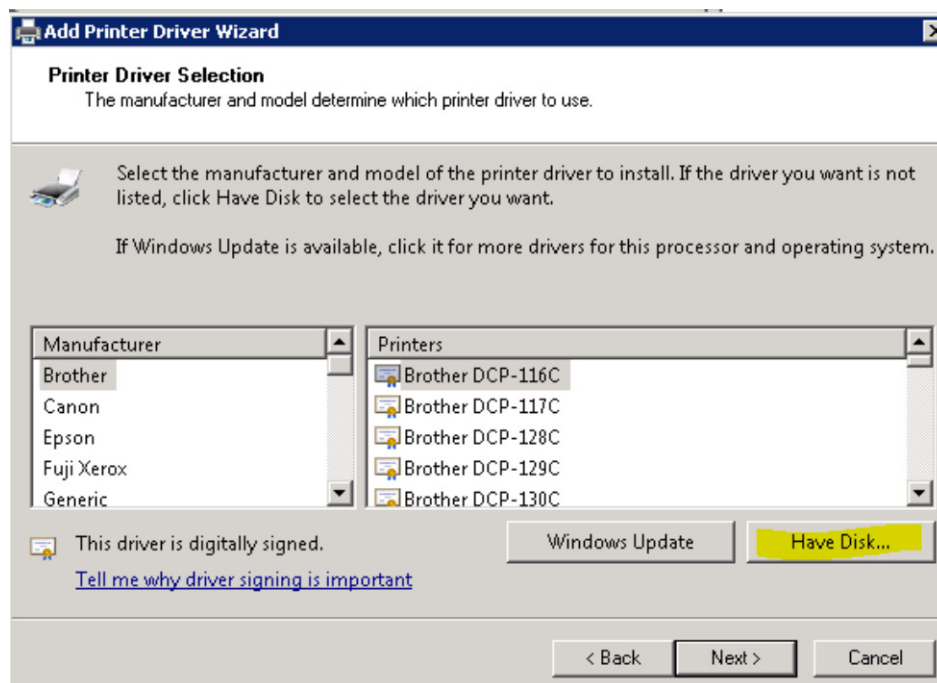
# Guide d'utilisation du pilote KIP pour Windows



1. À partir de Propriétés de l'imprimante sur le serveur, cliquez sur l'onglet 'Avancés', puis sur le bouton Nouveau pilote.



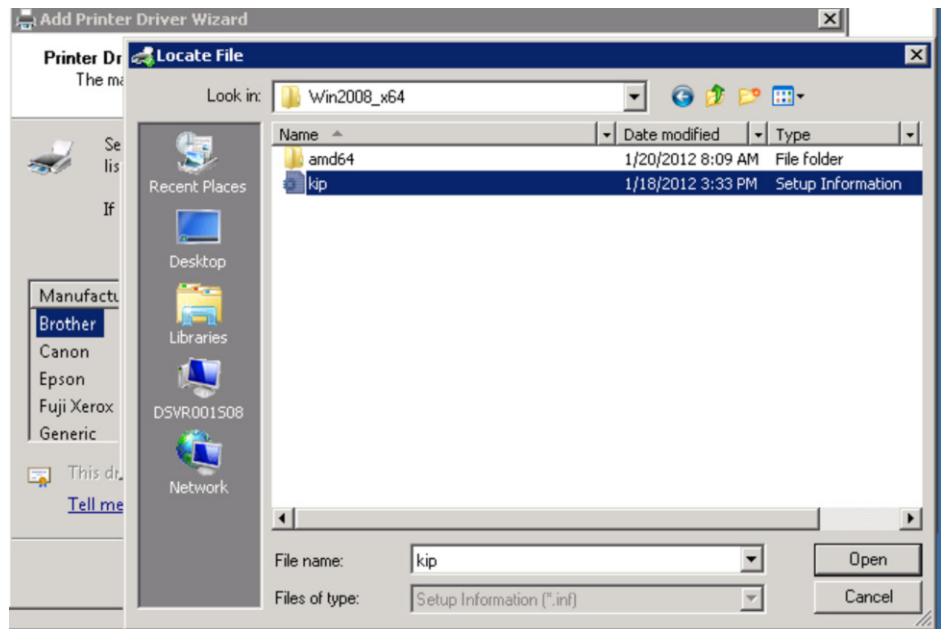
2. Sélectionnez Disque fourni lorsqu'on vous le demande.



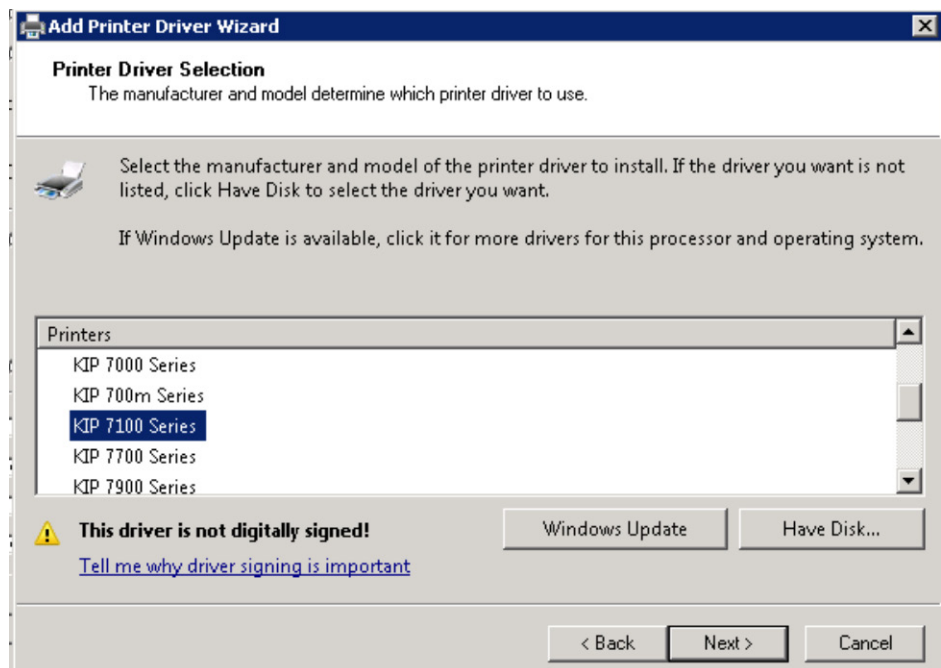
# Guide d'utilisation du pilote KIP pour Windows



3. Sélectionnez le fichier .inf dans la nouvelle distribution **x64**.



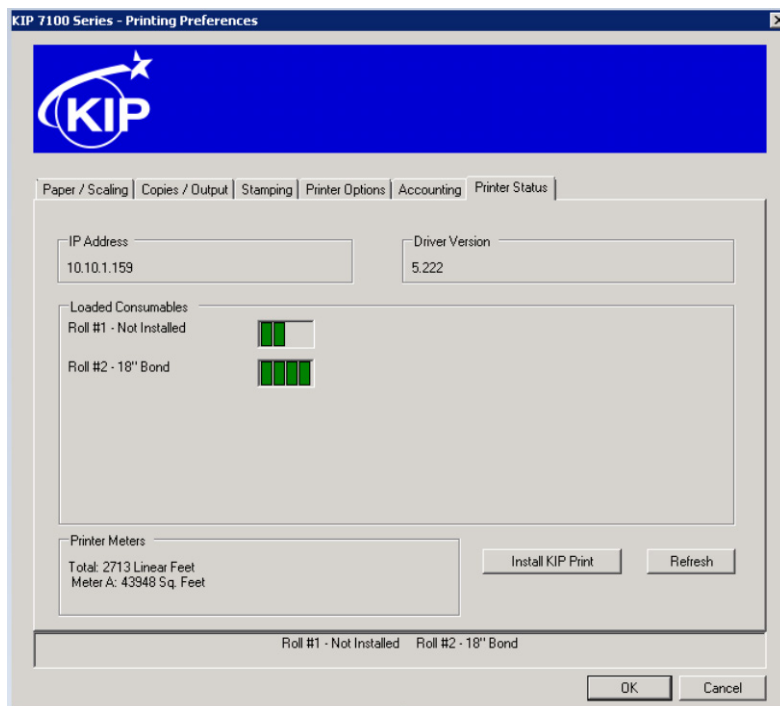
4. Sélectionnez le modèle correspondant dans la liste.



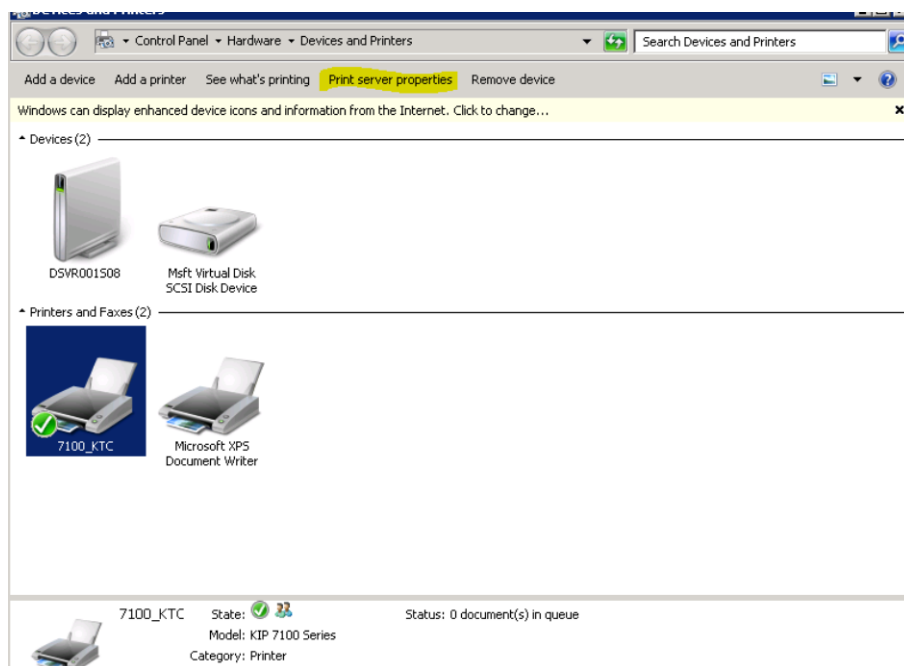
# Guide d'utilisation du pilote KIP pour Windows



- Une fois que vous avez terminé, vérifiez la nouvelle version du pilote sur le serveur. La migration du pilote x64 sur le serveur est terminée.



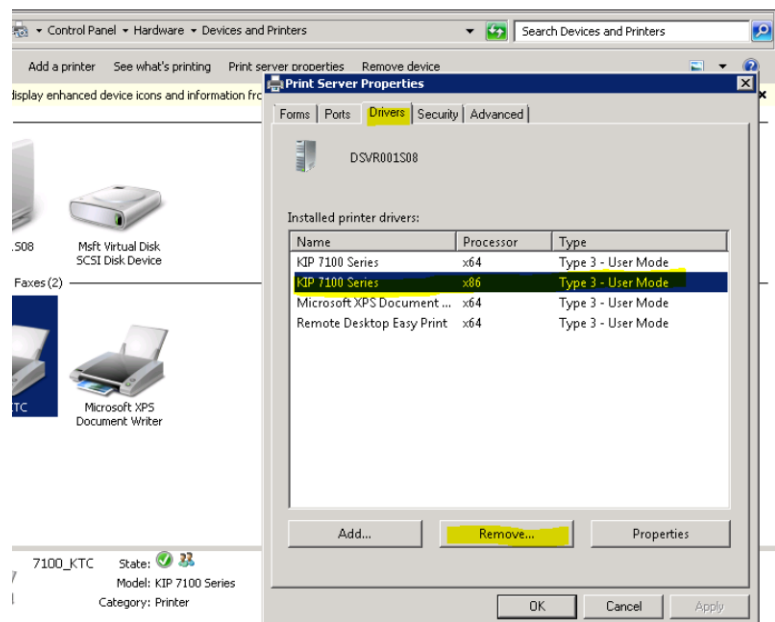
- Nous devons maintenant mettre à jour le support x86 sur le serveur. Cliquez sur Propriétés du serveur d'impression dans la fenêtre Périphériques et imprimantes sur le serveur.



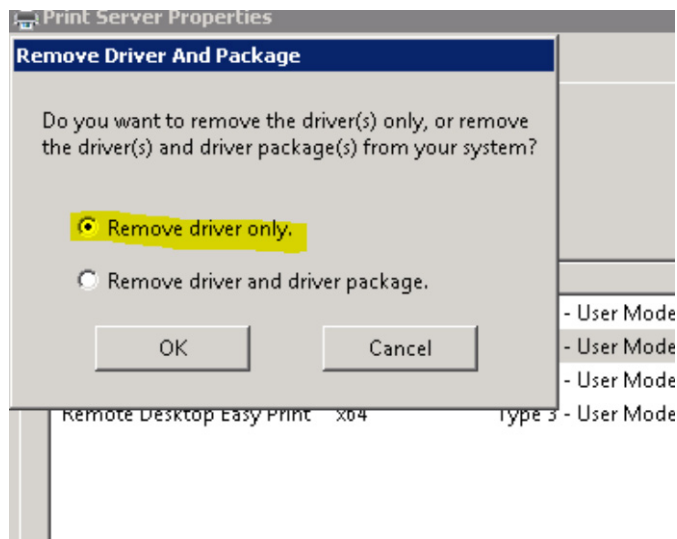
# Guide d'utilisation du pilote KIP pour Windows



7. Cliquez sur l'onglet Pilotes et sélectionnez l'instance KIP 7100 pour x86. Cliquez sur le bouton Supprimer.



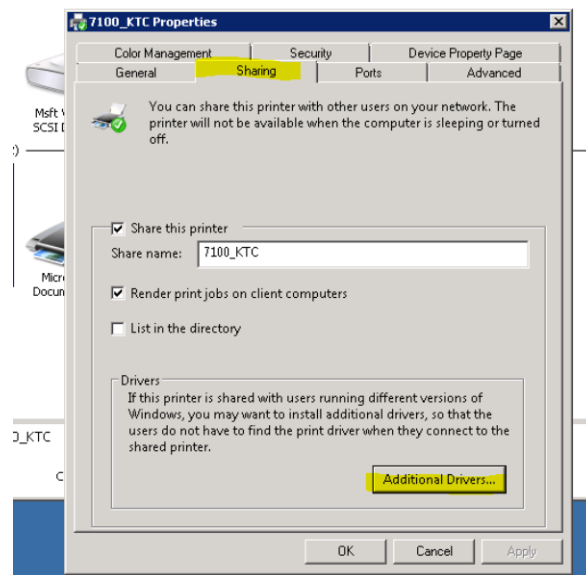
8. Cliquez sur le bouton radio Ne supprimer que le pilote lorsqu'on vous le demande.



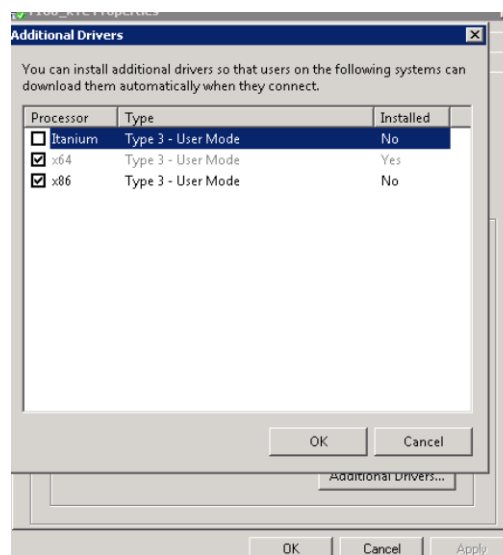
# Guide d'utilisation du pilote KIP pour Windows



9. Cliquez sur l'onglet de partage, puis sur le bouton Pilotes supplémentaires.



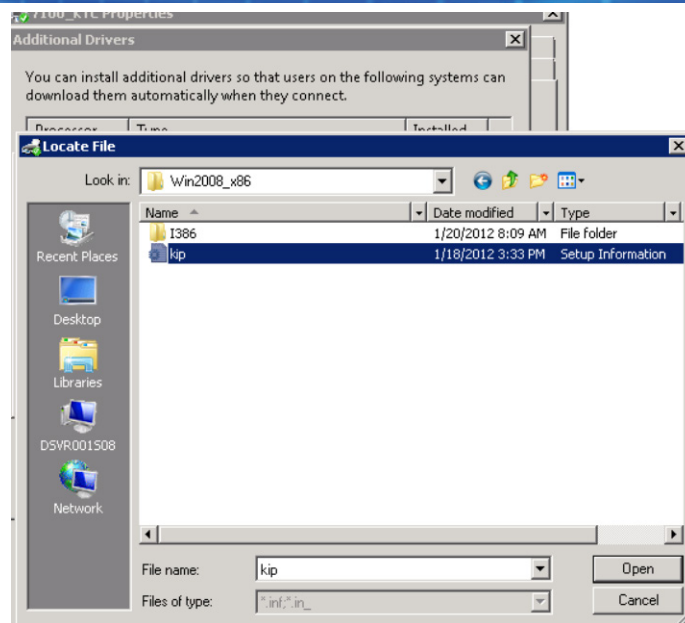
10. Cochez la case 'x86'.



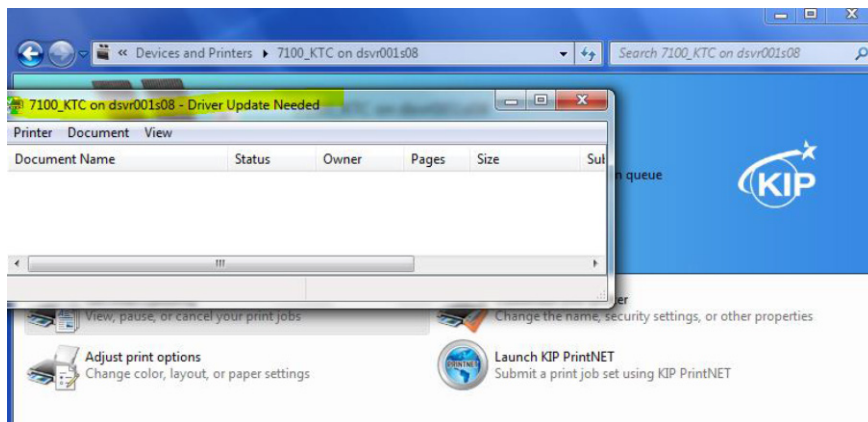
# Guide d'utilisation du pilote KIP pour Windows



11. Sélectionnez le fichier .inf dans la nouvelle distribution **x86**. La migration du pilote x86 sur le serveur est terminée.



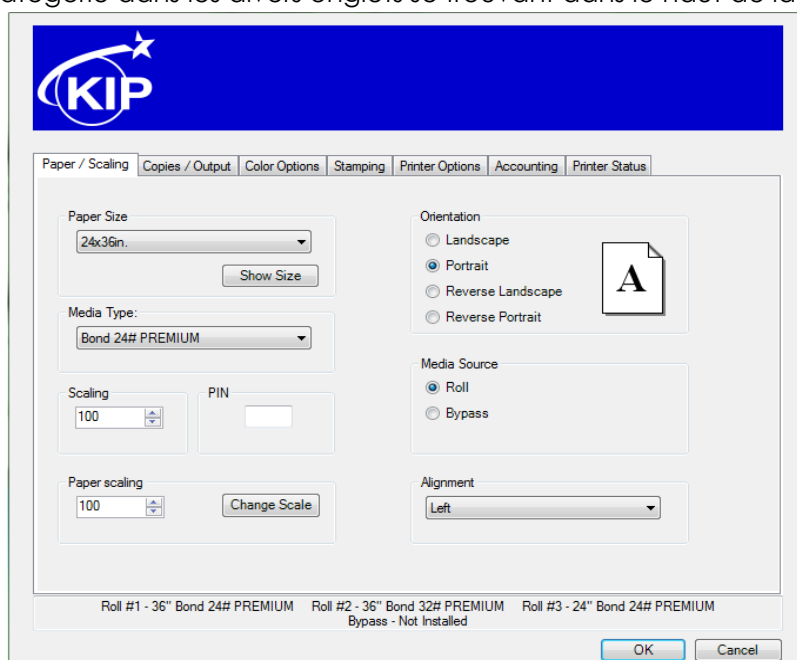
12. Sur le poste de travail sous Windows 7 x64 du client, la fenêtre de la file d'attente indique maintenant Mise à jour du pilote nécessaire \*\*\* .



\*\*\* Remarque : Cet avis s'affiche sur les plateformes Windows 7 x86 et x64 ainsi que sur Windows Vista x86 et x64.

## Préférences d'impression – vue d'ensemble

Le pilote KIP pour Windows prévu pour la version 7.2 du logiciel a été repensé afin de permettre aux utilisateurs de rapidement repérer les fonctionnalités à ajuster lors de l'impression. Ces fonctions sont classées par catégorie dans les divers onglets se trouvant dans le haut de la fenêtre.



Nom de l'onglet	Fonctions
Papier et échelle	Contrôle le format du papier, l'orientation, le redimensionnement, la source du support et l'alignement.
Copies et sortie	Contrôle le nombre de copies, l'assemblage, l'ordre des pages, les copies miroir ou inversées.
Timbre	Permet d'ajouter des timbres numériques, des en-têtes ou des intercalaires de travail ou de jeu.
Options d'impression	Contrôle le pliage, le format de sortie et l'empilage (imprimante 7100 uniquement).
KIP Track	Permet d'inscrire le nom d'utilisateur, le code de travail ou la description, au besoin.
État de l'imprimante	Affiche l'adresse IP, le numéro de version, les consommables ainsi que la quantité d'impression en mètres et permet d'installer KIP Request.
Gestion	Permet d'utiliser KIP Track à partir d'applications Windows.
Impression avec code	Exige un code afin d'effectuer l'impression.



## Papier et échelle

### Format du papier

Sélectionnez le format de page à utiliser. Il est possible que le rouleau utilisé pour l'impression soit plus grand que le format de papier choisi.

Ce paramètre est très important lors de l'impression de documents grand format à partir d'une application de CAO ou de MS Excel. Il s'agit d'un paramètre nécessaire dans les applications CAO où la taille de l'image varie d'une image à l'autre : 36 po x 60 po pour le premier document et 24 po x 80 po pour le deuxième.

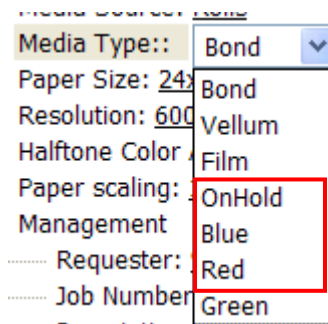
La fonction Format personnalisé simplifie grandement le réglage du format de papier.

- Vous pouvez choisir au fur et à mesure n'importe quel format de papier sans devoir ajouter ces formats dans le panneau de configuration du système d'exploitation (dans Imprimantes et télécopieurs → Propriétés du serveur → Formulaires).
- Vous pouvez sélectionner des formats de papier non standard propres à chaque document.
- Vous pouvez sélectionner des formats de papier très longs.

Il n'est pas nécessaire de préciser la longueur exacte du document à imprimer : vous pouvez sélectionner volontairement un format de support plus long. Par exemple, si vous savez que l'image à imprimer a une largeur de 36 po mais êtes incertain de sa longueur, vous pouvez indiquer que le document est très long (jusqu'à 200 pieds); l'excédent à la fin du document sera automatiquement supprimé avant l'impression. Cette fonction en KIP GL permet ainsi d'économiser du papier.

### Type de support

Il y a peut-être plus d'un type de support installé sur l'imprimante KIP. Les types de support possibles sont le bond, le vélin et le film. Ce paramètre permet de choisir le support à utiliser pour l'impression, si ce support a été installé. Un support personnalisé peut également être détecté s'il a été installé dans l'imprimante. Les types de support personnalisés peuvent être configurés par l'intermédiaire de KIP PrintNet.



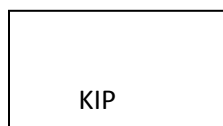


## Redimensionnement

De nombreuses applications fonctionnant sous Windows permettent de régler l'échelle à partir du menu Imprimer. Adobe Acrobat, Photoshop et MS PowerPoint, par exemple, permettent de régler l'échelle selon le format de la page. Souvent, et c'est le cas dans MS Word et MS Excel, ces applications ne permettent pas de redimensionner l'image selon les grands formats standard en architecture et en ingénierie. Le paramètre Redimensionnement du pilote KIP pour Windows permet d'agrandir l'image d'un document en entrant un pourcentage, lorsqu'il est impossible de le faire dans l'application.

### Exemple :

Sans redimensionnement



Avec redimensionnement pour agrandir l'image



## Mise à l'échelle du papier

De nombreuses applications fonctionnant sous Windows permettent de régler l'échelle à partir du menu Imprimer. Adobe Acrobat, Photoshop et MS PowerPoint, par exemple, permettent de régler l'échelle selon le format de la page. Souvent, et c'est le cas dans MS Word et MS Excel, ces applications ne permettent pas de redimensionner l'image selon les grands formats standard en architecture et en ingénierie. La fonction Mise à l'échelle du papier du pilote KIP pour Windows permet à l'utilisateur de régler la longueur et la largeur du document afin qu'il s'ajuste au format désiré lorsque la fonction de mise à l'échelle n'est pas offerte par l'application. Il est possible que les formats de page non standard soient également compris. Remarque : si un format non standard est sélectionné, l'imprimante KIP effectuera l'impression sur le rouleau dont le format convient le mieux. Toutefois, l'échelle n'en sera pas touchée.

### Exemple :

Sans redimensionnement



Avec redimensionnement pour agrandir l'image



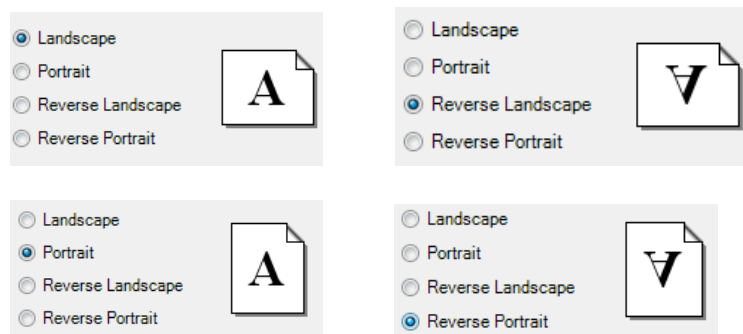
## Impression sécurisée par code

La fonction Impression avec code permet à l'utilisateur d'entrer un code de quatre chiffres pour un travail. Ce code devra ensuite être entré pour que le travail s'imprime (voir l'Annexe 2 à la page 25).

## Orientation

Le pilote KIP offre quatre types d'orientation : Paysage, Paysage inversé, Portrait et Portrait inversé. De cette façon, il est possible de faire la rotation de tout document en vue du pliage et de l'empilage.

Exemples :



Le choix de l'orientation doit tenir compte des paramètres de mise en page définis dans l'application. Une orientation incorrecte peut entraîner une mauvaise « rotation » de la page et l'absence de certaines parties de l'image sur l'imprimé.

## Source du support

Choisissez la source du support entre le rouleau, les feuilles précoupées et le bac de papier (disponible uniquement sur les imprimantes KIP 700m Q4 2010).

Les feuilles précoupées sont disponibles jusqu'à une taille de 36 po x 48 po dans les formats de type architecture ou ingénierie. Vous devrez peut-être insérer le papier dans l'imprimante avant l'impression.

## Alignement

Choisissez l'alignement (position de l'image) sur l'imprimé entre le positionnement à gauche, au centre ou à droite.



## Copies et sortie

### Copies

Sélectionnez le nombre de copies à imprimer (de 1 à 999).

### Assemblage

L'assemblage peut être une fonction importante lorsque le document à imprimer comporte plusieurs pages. Selon les exigences de l'utilisateur, il est possible d'activer ou de désactiver l'assemblage.

Assemblage activé – ordre d'impression : 1, 2, 3, ..., 1, 2, 3, ..., 1, 2, 3, .... etc. pour chaque jeu d'impression (copie)

Assemblage désactivé – ordre d'impression : 1, 1, 1, ..., 2, 2, 2, ..., 3, 3, 3, ....etc. pour chaque jeu d'impression (copie)

### Ordre des pages

L'assemblage peut être une fonction importante lorsque le document à imprimer comporte plusieurs pages. Activez cette fonction pour imprimer le document en commençant par la dernière page. Il est à noter que l'application doit également prendre en charge l'impression de documents multipages.

### Miroir

Activez la fonction Miroir afin d'imprimer une version miroir de l'image.

### Inversion

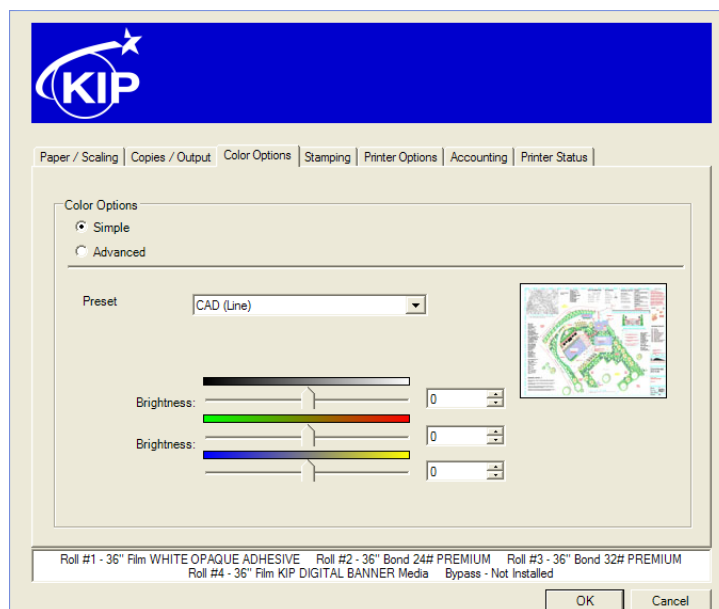
Activez la fonction Inversion afin d'inverser le noir et le blanc sur une imprimante monochrome.

## Options couleur – systèmes couleur KIP

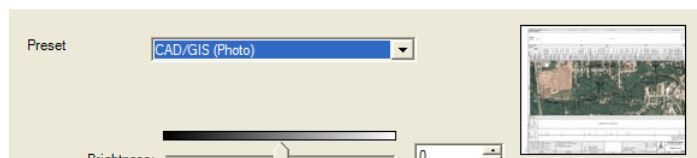
### Options couleur

Deux modes d'impression s'offrent à vous lorsque vous utilisez le pilote KIP pour Windows sur un système couleurs KIP, soit le mode simple ou avancé.

#### Paramètres simples :



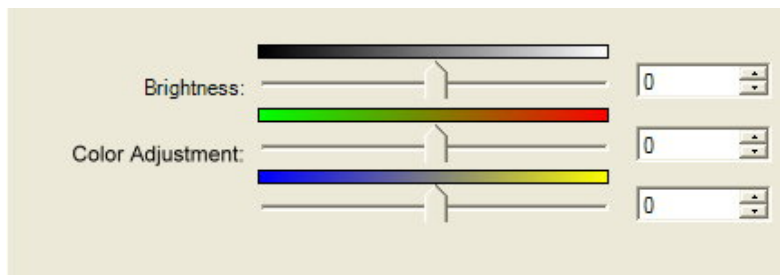
Préréglé – Choisissez parmi plusieurs paramètres couleur pré-réglés. L'image s'affichera selon le type de fichier sélectionné.



# Guide d'utilisation du pilote KIP pour Windows

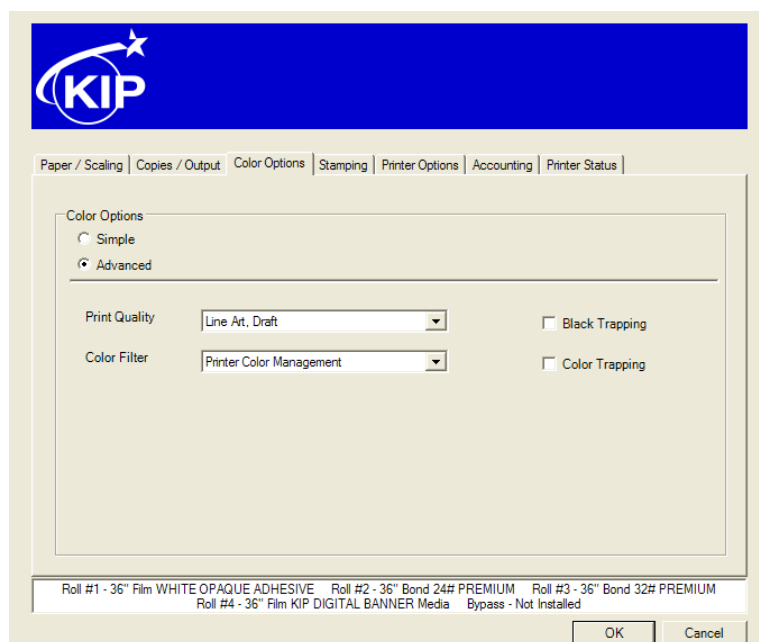


Luminosité – La luminosité est réglable à une valeur positive (pour éclaircir) ou négative (pour assombrir).

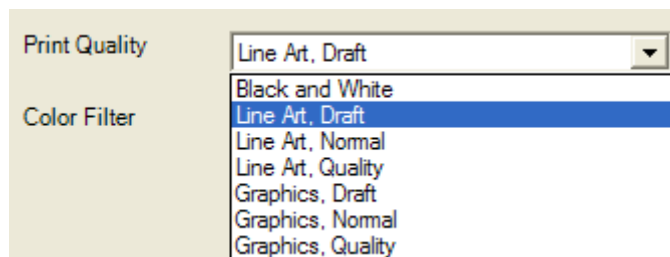


Ajustement de la couleur – Elle permet d'ajuster les niveaux de rouge, de vert, de bleu et de jaune des fichiers à imprimer.

## Paramètres avancés :



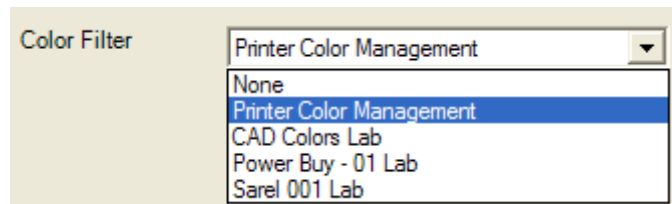
Qualité d'impression – Choisissez parmi plusieurs paramètres de qualité d'impression.



# Guide d'utilisation du pilote KIP pour Windows



Filtre de couleur – Choisissez parmi plusieurs filtres de couleur qui s'appliqueront aux couleurs de sortie.



Recouvrement du noir activé ou désactivé

En général, le recouvrement correspond au chevauchement des couleurs afin de prévenir les défauts de cadrage et les espaces non imprimés qui en résultent (l'image ci-dessous est grossie afin de montrer le défaut de cadrage).

**Sans recouvrement du noir**

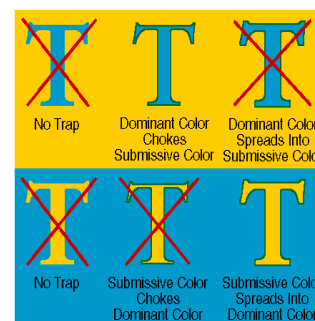


**Avec recouvrement du noir**



Recouvrement des couleurs activé ou désactivé

Lorsqu'une couleur encadre totalement une autre, leur relation en est une d'étouffement ou d'étalement. L'exemple ci-dessous présente des usages de l'étouffement et de l'étalement. Lorsqu'une couleur dominante est encadrée par une couleur secondaire, la couleur dominante étouffe la couleur secondaire (elle la cache sous ses bordures). À l'inverse, lorsqu'une couleur soumise est encadrée par une couleur dominante, elle s'étale sur cette dernière (tel qu'illustré dans l'exemple du bas, à droite).





## Timbre

### Timbres

Cette fonction applique un timbre numérique sur le document imprimé. Le pilote KIP pour Windows charge la liste de timbres qui sont configurés à l'aide de KIP Request ou de KIP PrintNET. Toutefois, il ne permet pas de les modifier. Consultez la documentation de KIP Request ou de KIP PrintNET pour en apprendre davantage sur la configuration et l'utilisation des timbres.

### Intercalaire

Cette fonction imprime un intercalaire qui contient le nom de la feuille imprimée, le nombre de copies et la quantité en mètres carrés par feuille et au total.

Un intercalaire de travail s'imprime une fois que tout le travail est imprimé.

Un intercalaire de jeu s'imprime à la suite de chaque jeu.

### En-tête – imprimantes monochromes uniquement

Un en-tête peut être placé au haut ou au bas de la page du document imprimé. L'en-tête contient les renseignements fournis par KIP Track, comme le nom de l'utilisateur, le code de travail de même que le nom du fichier.

Texte inséré ici
------------------



## Options d'impression

### Pliage

Si le système d'impression KIP est doté d'un dispositif de pliage, les utilisateurs peuvent sélectionner les modèles de pliage par travail d'impression. Les modèles de pliage sont configurés par KIP PrintNET.

### Chargeur (KIP 7100 uniquement)

L'imprimante KIP 7100 MFP permet la sélection du type d'empilage des impressions. L'empilage des impressions peut se faire sur l'empileur avant ou l'empileur arrière optionnel.

Il est possible de configurer les options d'empilage à l'aide de l'interface utilisateur de l'écran tactile de l'imprimante KIP 7100.

### Format de sortie

Le KUWPD permet aux utilisateurs de choisir leur méthode préférée de création d'imprimés selon deux formats de sortie distincts, dans les 'Préférences d'impression du pilote : 'KIP Script ou 'KIP GL.

### Format de sortie KIP Script

KIP Script (une variante de Postscript) convient bien aux applications dont le format de sortie de données privilégié est Postscript. C'est le cas, notamment, d'Adobe Acrobat qui excelle lorsqu'il produit des sorties en Postscript. D'autres applications graphiques, telles qu'Adobe Photoshop, Microsoft PowerPoint et Excel, produisent de bons résultats en KIP Script.

### Format de sortie KIP GL

KIP GL (une variante de HP-RTL) convient bien aux applications de CAO qui n'intègrent pas leur propre pilote. Il est aussi possible d'optimiser la qualité du fichier d'impression produit en KIP GL en modifiant la table des plumes du KIP par l'intermédiaire de KIP PrintNET. Des fonctions telles que la compensation de largeur de trait et le tramage d'un fichier RTL assurent une qualité exceptionnelle en format de sortie KIP GL.

## Options spéciales – conserver les préférences du pilote

Lorsque la case **Conserver les préférences du pilote** est **cochée** (activée), le document à imprimer emploie l'ensemble de préférences de l'application utilisée, ensemble qui devient par la suite la configuration par défaut de cette application et des autres applications.

Cette fonction convient bien aux applications qui effectuent des impressions par lot, comme :

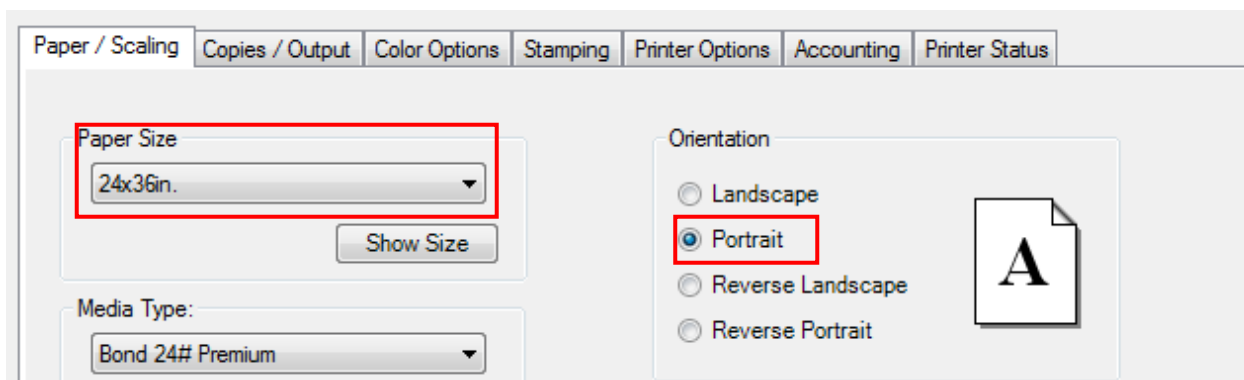
- Autodesk Revit;
- Adobe;
- Photoshop;
- Microstation.

## Exemple de l'application de cette fonction :

Case Conserver les préférences du pilote **non cochée** (désactivée)

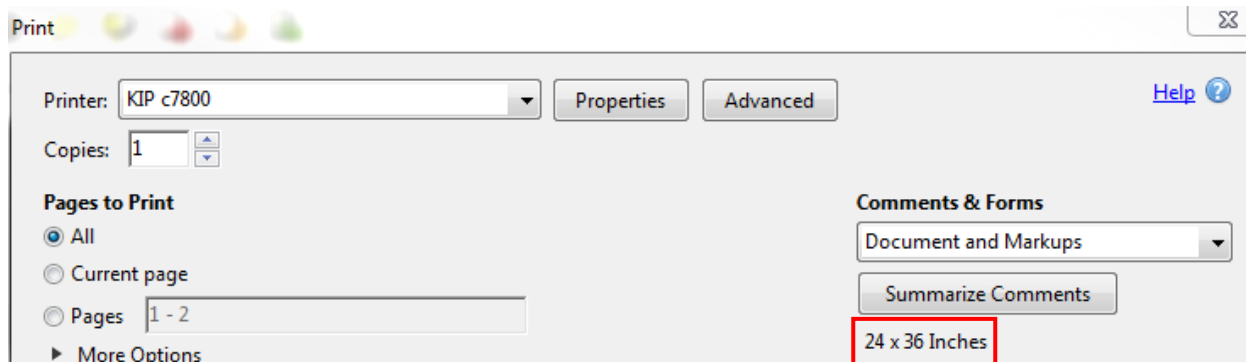
Le pilote KIP pour Window est installé et les paramètres par défaut sont les suivants :

- Format du papier : **24 x 36 po**;
- Orientation : **Portrait**.



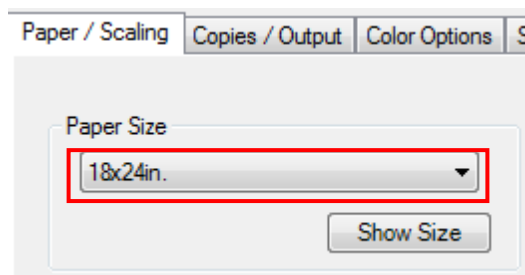
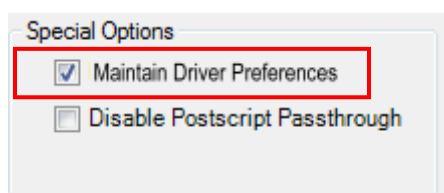
Les options d'impression d'Adobe refléteront les paramètres par défaut du pilote KIP configurés lors de l'installation, même si le format du papier et l'orientation ont été modifiés pour une impression.

# Guide d'utilisation du pilote KIP pour Windows



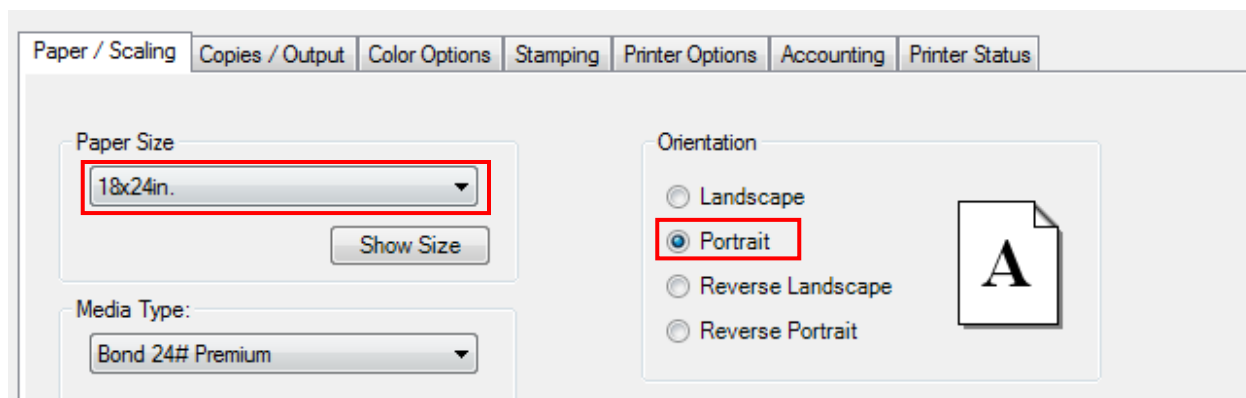
## Case Conserver les préférences du pilote **cochée** (activée)

Les options d'impression d'Adobe refléteront les paramètres réglés lors de la dernière impression. Dans ce cas, le dernier format de papier sélectionné dans l'application Adobe était 18 x 24 po.



En consultant les préférences d'impression des imprimantes installées (icône Windows 7, Périphériques et imprimantes), vous pouvez vérifier les nouveaux paramètres par défaut, qui sont les suivants :

- Format du papier : **18 x 24 po**;
- Orientation : **Portrait**.





Lorsque la case Conserver les préférences du pilote est cochée, les modifications apportées dans l'application deviennent les nouveaux paramètres par défaut du pilote.

## Options spéciales – désactiver le transfert des données PostScript

Lorsque la case Désactiver le transfert des données PostScript est cochée, le pilote KIP pour Windows génère directement les données PostScript, empêchant ainsi la ou les applications de générer simplement leurs propres données PostScript. Certaines applications, comme Corel Draw, Word, Excel, etc. inscrivent les données PostScript dans l'en-tête, ce qui crée un conflit avec les données du pilote KIP pour Windows. En cochant la case Désactiver le transfert des données PostScript, seules les données PostScript du pilote KIP pour Windows sont utilisées.

### REMARQUES

L'option KIP PDF est nécessaire pour imprimer des données en format KIP Script. Communiquez avec votre revendeur KIP pour obtenir de plus amples renseignements.

### REMARQUES

Lorsque vous utilisez le format de sortie KIP GL, la table de plumes par défaut (Default.PEN) du contrôleur KIP détermine aussi certains paramètres d'impression, dont le motif de tramage des lignes vectorielles, le tramage matriciel des fichiers RTL, la densité des fichiers RTL et la compensation de largeur de trait. Ces paramètres sont utilisés lors de la conversion du document en fichier d'impression. Après les modifications apportées à la table de plumes par défaut (Default.PEN), il est préférable de redémarrer le KIP.

### REMARQUES

Certaines applications fonctionnent mieux avec un *format de sortie* particulier.

- Avec les applications qui permettent de manipuler des fichiers volumineux de photos et autres données matricielles, il est préférable d'utiliser le format KIP Script. Exemples : les produits Adobe Acrobat, Adobe Illustrator, Adobe Photoshop et Corel Draw.
- En règle générale, les applications de Microsoft fonctionnent bien avec les deux formats de sortie. Exemples : Microsoft Word, Excel et Project.



## KIP Track

L'appareil KIP peut comptabiliser chaque travail d'impression afin d'en calculer le coût. Le pilote contient trois champs qui permettent à l'utilisateur d'inclure ce renseignement.

Ces champs sont les suivants :

Nom d'utilisateur;

Code de travail;

Description.

Comptabilisation automatisée – Le pilote KIP pour Windows prend en charge entièrement KIP Track s'il est configuré dans KIP PrintNET, KIP Request ou KIP Print. Pour obtenir des renseignements sur la façon de configurer KIP Track, veuillez consulter le guide d'utilisation de KIP Request, de KIP PrintNet, de KIP Print ou de KIP Track.

The screenshot shows a window titled "Job Owner" with three input fields:

User Name:	JSmith
Job Number:	Job ABC - 123
Description:	For Production

Dans Préférences d'impression, les champs Nom d'utilisateur, Code de travail et Description peuvent être alimentés par des variables d'environnement du système d'exploitation. **Ces champs sont activés par défaut.**

Exemples : Le champ *Nom d'utilisateur* peut être configuré à %Username% afin qu'il détermine automatiquement le nom d'utilisateur actuellement utilisé par le PC.

Le champ *Description* peut être réglé à %Computername% afin de déterminer automatiquement le nom du PC hôte qui transmet les données du travail d'impression.

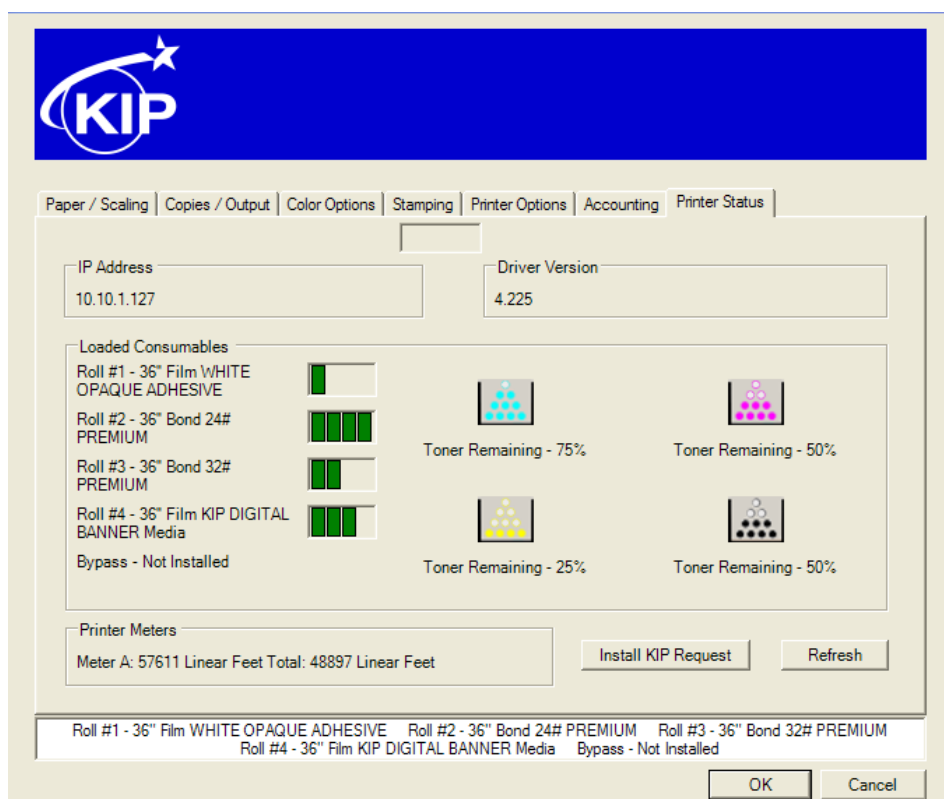


## État de l'imprimante

L'onglet État de l'imprimante présente les renseignements de l'état actuel de l'imprimante sélectionnée. Vous pouvez également connaître les consommables installés, comme le type et le format du papier, ainsi que la quantité restante de papier (si disponible), les compteurs de l'imprimante et la version du pilote.

Il est possible d'installer l'application de soumission de travaux sur PC KIP Request à partir de l'onglet État de l'imprimante. Pour obtenir de plus amples renseignements sur KIP Request, veuillez consulter le guide d'utilisation de KIP Request.

L'état actuel de l'imprimante est également affiché dans le bas de chaque onglet. Toute erreur sera présentée dans cette zone. Ces renseignements sont actualisés chaque fois que le pilote d'imprimante est utilisé ou si un utilisateur clique sur le bouton Actualiser dans l'onglet État de l'imprimante.



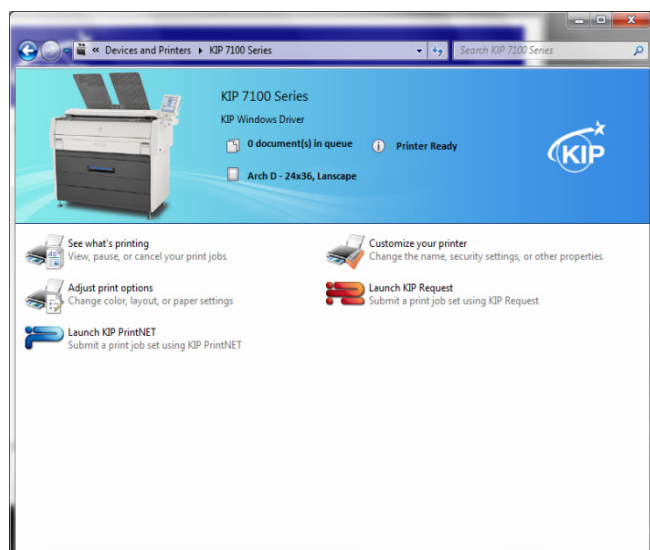
## Application KIP Windows 7 Device Experience

Le logiciel KIP 7.2 utilise un éventail de nouvelles fonctions de Windows 7 afin de faciliter l'accès à l'état de l'imprimante et la soumission de travaux d'impression à l'aide des applications d'impression KIP.

L'application KIP Windows 7 Device Experience est automatiquement installée lorsque le PC est connecté à Internet.

Une fois installée, une icône KIP représentant le système KIP installé apparaît. L'utilisateur n'a qu'à double-cliquer sur cette icône pour télécharger Windows Device Experience.

En cliquant sur Périphériques et imprimantes sous Windows 7, les utilisateurs KIP peuvent apercevoir et sélectionner les systèmes KIP qui sont connectés à leur réseau.



L'icône de l'imprimante KIP facilite le repérage de l'imprimante installée.

Affiche l'état de l'imprimante KIP et le nombre de travaux se trouvant dans la file d'attente.

Affiche les paramètres du format d'impression et de l'orientation de l'imprimante KIP.

Permet de lancer KIP Request afin de soumettre des travaux d'impression par l'intermédiaire d'une application sur l'ordinateur.

Permet de lancer KIP PrintNET afin de soumettre des travaux d'impression par l'intermédiaire d'une application Web.



## Annexe

### Conseils pour l'impression

**Problème :** Dans Adobe Acrobat 6.X, certaines données peuvent être omises ou coupées lors de l'impression en KIP GL de documents grand format (format E ou supérieur).

**Solution :** Ce problème est corrigé dans Adobe Acrobat 7.X. Avec Acrobat 6.X, vous devez utiliser le langage KIP Script pour corriger le problème. (Sélectionnez KIP Script dans les **Préférences d'impression** du pilote avant de démarrer Acrobat 6).

**Problème :** L'impression à partir d'un produit d'Adobe, tel Acrobat Reader, doit être effectuée en Postscript.

**Solution :** Réglez les Préférences d'impression à KIP Script par défaut avant de démarrer une application d'Adobe. L'impression de données KIP Script nécessite également l'installation de l'option Powerscript sur le contrôleur KIP.

**Problème :** Le **format de sortie** du pilote DOIT être sélectionné avant de démarrer une application.

**Solution :** Assurez-vous que le **format de sortie** est réglé correctement dans les Préférences d'impression avant de démarrer une application.

**Problème :** L'impression à partir d'AutoCAD de documents qui contiennent des images matricielles volumineuses ou complexes crée des fichiers gigantesques.

**Solution :** Il est recommandé d'utiliser le pilote KIP ADI/HDI pour imprimer des images complexes à partir d'AutoCAD.

## Annexe 2

### Impression sécurisée

Le logiciel KIP 8.0 offre aux utilisateurs un environnement d'impression sécurisé. Les travaux envoyés à l'imprimante KIP peuvent être associés à un code de 4 chiffres. Cela place ces travaux en attente jusqu'à ce que le bon code soit saisi.

